



ГЛАВА 4.10.2.10. «СОЛОВЬЁВА Екатерина Дмитриевна»
(1903)



(в Коврове жила и работала с ...1950 по 1959... гг.)
Директор фабрики им. Н.С. Абельмана (...1950-1959 гг.)



«Биографическая справка»:

| | | |
|--------------------------|--|--|
| 1903 | | |
| | | |
| ...1950 – 1959... | - директор фабрики им. Абельмана (...11.1950-02.1959...). | |
| ...1961... | - на пенсии (...02.1961...). | |
| | | |

«Поезд приближался к Москве.

Екатерина Дмитриевна разговаривала с пассажирами, шутила. А в голове была одна мысль: зачем же её, начальника цеха, вызывает министр лёгкой промышленности.

– Хотим поручить вам более ответственный участок, – сказал ей министр. И он рассказал ей, что **ковровская фабрика им. Абельмана**, куда её направляют директором, должна в ближайшее время улучшить использование техники, увеличить выпуск и поднять качество ткани. – Дел много. Справлюсь ли? – заговорила было **Екатерина Дмитриевна**.

– Справитесь. В этом мы вам поможем.

... В кабинете директора фабрики начальники цехов, мастера, плановики, технологи. Идёт заседание технического совета. Когда многие уже высказались, слово взяла т. **Соловьёва**.

– Повышение производительности оборудования, – сказала она, – это главное в нашей жизни. Мы должны снимать не 3 м ткани со станка в час, а 3,5-4 м. К этому есть все возможности.

Директор приводит факты, когда, например, на заправке основы станок простаивает по 2-3 часа вместо 45 мин и считает это недопустимым. Речь её была краткой, но ясной. Она содержала конкретную программу того, над чем должны трудиться сейчас командиры производства, весь коллектив.

Екатерина Дмитриевна – инженер. После окончания института она прошла хорошую трудовую школу. Знания и опыт позволяли ей теперь видеть главное, правильно решать вопросы деятельности целого предприятия.

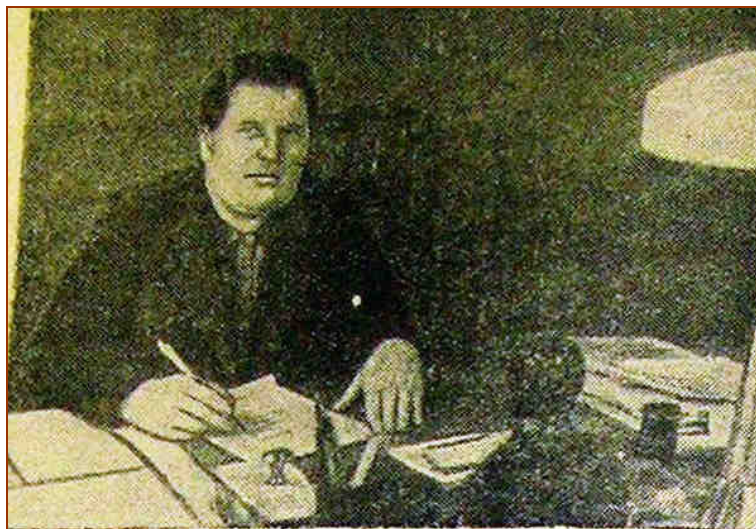
Фабрика отставала с качеством. Выпуск первосортной ткани был на уровне 70%. В цехи всё чаще, приходила **Екатерина Дмитриевна** не администрировать, не упрекать, а помогать. Начальники цехов, мастера начинали объяснять ей всевозможные причины.

– И всё-таки не в этом главное, – говорила она. – Необходимо поднять ответственность за качество ткани каждого рабочего и руководителя.

На партийном собрании, где обсуждался вопрос о качестве продукции, т. **Соловьёва** выступила с предложением ввести цеховую контрольную разбраковку ткани. Коммунисты поддержали директора. В цехах и поныне идёт упорная борьба с бракоделами.

Коллектив **фабрики им. Абельмана** под руководством т. **Соловьёвой** изо дня в день умножает свою славу. Он десятки раз завоевывал первенство в соревновании предприятий города, дважды выходил победителем во Всесоюзном социалистическом соревновании.

Хозяйственную работу т. **Соловьёва** тесно сочетает с общественной. Она – депутат городского Совета, член горкома ВКП(б), обкома профсоюза и партийного бюро фабрики. Вместе с тем настойчиво повышает свой политический уровень, являясь активным слушателем 2 курса университета марксизма-ленинизма» [«», 8.03.1952].



В.Д. Соловьёва в рабочем кабинете [«», 8.03.1952].
